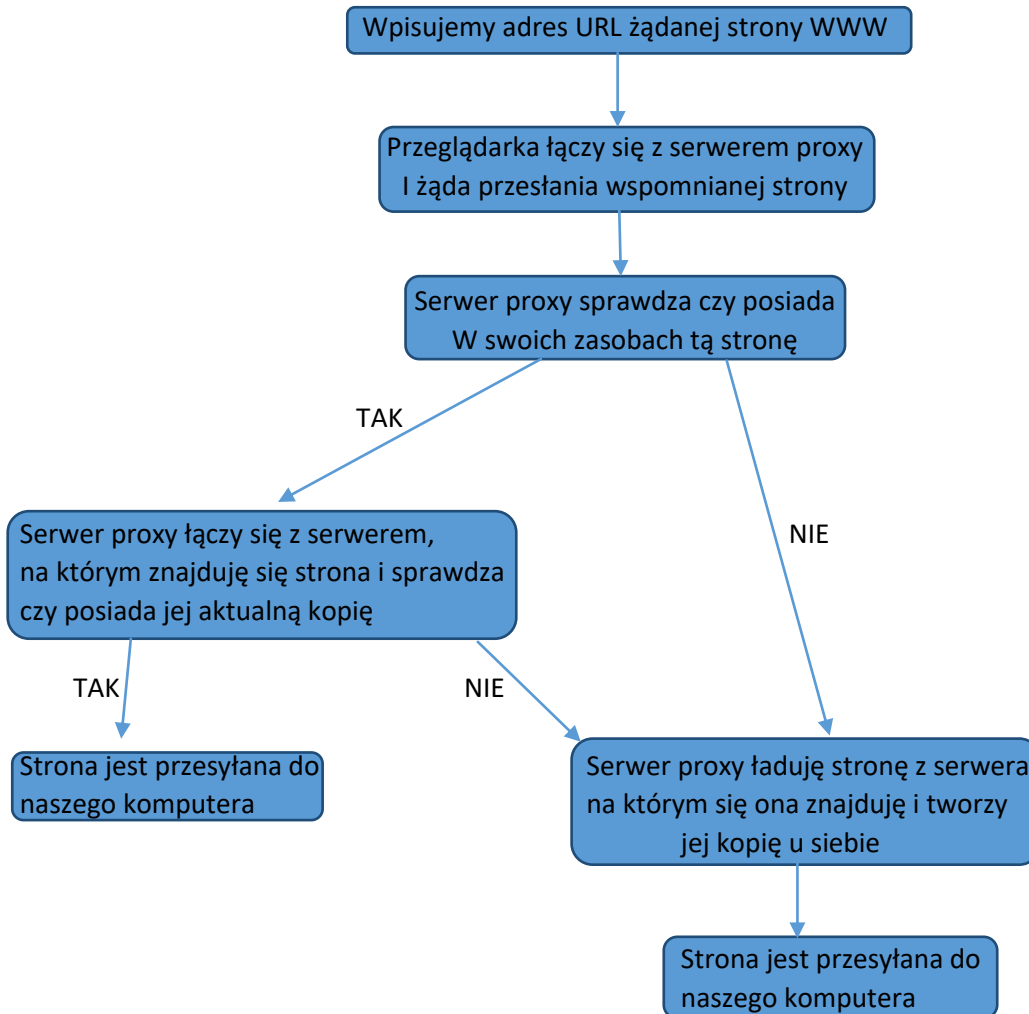


Serwer Proxy

Serwery proxy to serwery pośredniczące w wymianie danych między naszym komputerem a serwerem, z którego te dane ściągamy. Dane przez proxy można ściągać za pośrednictwem najpopularniejszych protokołów: http czy ftp.

Zasada działania:



Każda nowsza przeglądarka posiada cache, czyli tymczasowy bufor danych ściąganych z internetu. Buforowanie danych eliminuje konieczność oczekiwania na załadowanie często przeglądanych stron WWW. Wewnętrzny cache przeglądarki jest dwustopniowy - pierwszym stopniem jest pamięć komputera, drugim twardy dysk.

Trzeba zauważyć, że:

- Cache'owane są nie tylko strony WWW, ale także zasoby, do których są na stronie odwołania (np. obrazki, applety Javy, muzyka MIDI).
- Cały schemat cache'owania można łatwo ominąć i ściągnąć stronę prosto z Internetu
- Strony w cache'u pamięciowym pozostają tylko do czasu wyłączenia komputera lub wyczerpania się miejsca w cache'u pamięciowym.
- Najstarsze strony w cache'u dyskowym również są usuwane, gdy brakuje miejsca na nowe.

Plusy zastosowania serwera proxy

- Krótszy czas oczekiwania na ściągnięcie zawartości strony, (ponieważ jest ona ściągnięta z blisko położonego serwera w sieci, który zazwyczaj używa szybkich łączy o wysokiej przepustowości).
- Zmniejszenie przepływu danych na dalekich dystansach (odciążenie wąskich gardeł Internetu) - ogólny wzrost szybkości transmisji danych.
- Jeśli strona ma zostać dopiero ściągnięta przez proxy serwer i przesłana do naszego komputera, to taka operacja i tak jest szybsza, niż bezpośrednio korzystanie z docelowego serwera, jeśli jest on wolny (proxy-serwer ma lepsze łącza).
- Jeżeli ktoś przed nami ściągał strony albo inne zasoby przez ten proxy-serwer, to nasz komputer ściągnie ją z proxy od razu.

Wady proxy serwera

- Mimo wszystko nowe zasoby wypierają stare i może konieczne być ponowne ładowanie do na dysk.
- Mogą wystąpić kłopoty z wczytaniem całości strony albo innego zasobu, którego ściągnięcie przerwaliśmy.
- Utrudnianie analizy statystyk połączeń ze stroną - nie można sprawdzić, z jakiej domeny (początkowej) nastąpiło połączenie.
- Jeżeli nie chcemy, aby znany był nr IP komputera, na którym pracujemy to jest to zaleta.
- Zdarza się, że z nieznanego powodu W3cache nie działa wydajnie - połączenia są bardzo wolne albo w ogóle niemożliwe.

<http://proxiak.pl/proxy-sprawdz/>

Ze względu na poziom anonimowości, serwery proxy można podzielić na:

- **high anonymous** (całkowicie anonimowy) - łącząc się przez takie serwery pośredniczące, nie są wysyłane żadne dane umożliwiające zidentyfikowanie naszego połączenia jak i połączenia serwera proxy.
- **anonymous** (anonimowy) - serwer wysyła informację do komputera docelowego, o tym że korzystamy z serwera pośredniczącego. Nie są przesyłane żadne informacje o naszym komputerze, w związku z czym komputer docelowy nie jest w stanie zidentyfikować użytkownika.
- **transparent** (przezroczysty) - serwer pośredniczący ujawnia komputerowi docelowemu nasz adres IP, co wyklucza go z anonimowego użytkownika sieci. Zaletą tych serwerów jest szybsze ładowanie strony www z cache`u. Przydatne są m.in. w przypadku, gdy połączenie z takim serwerem proxy jest znacznie szybsze (np. bliższa lokalizacja, lepsze łącza) niż z odwiedzaną stroną.